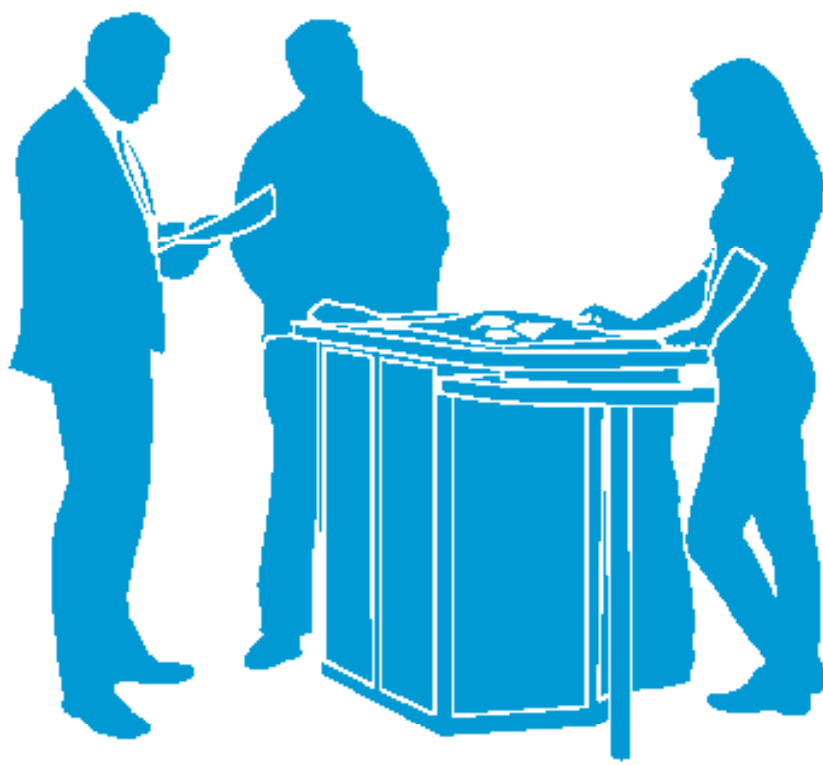
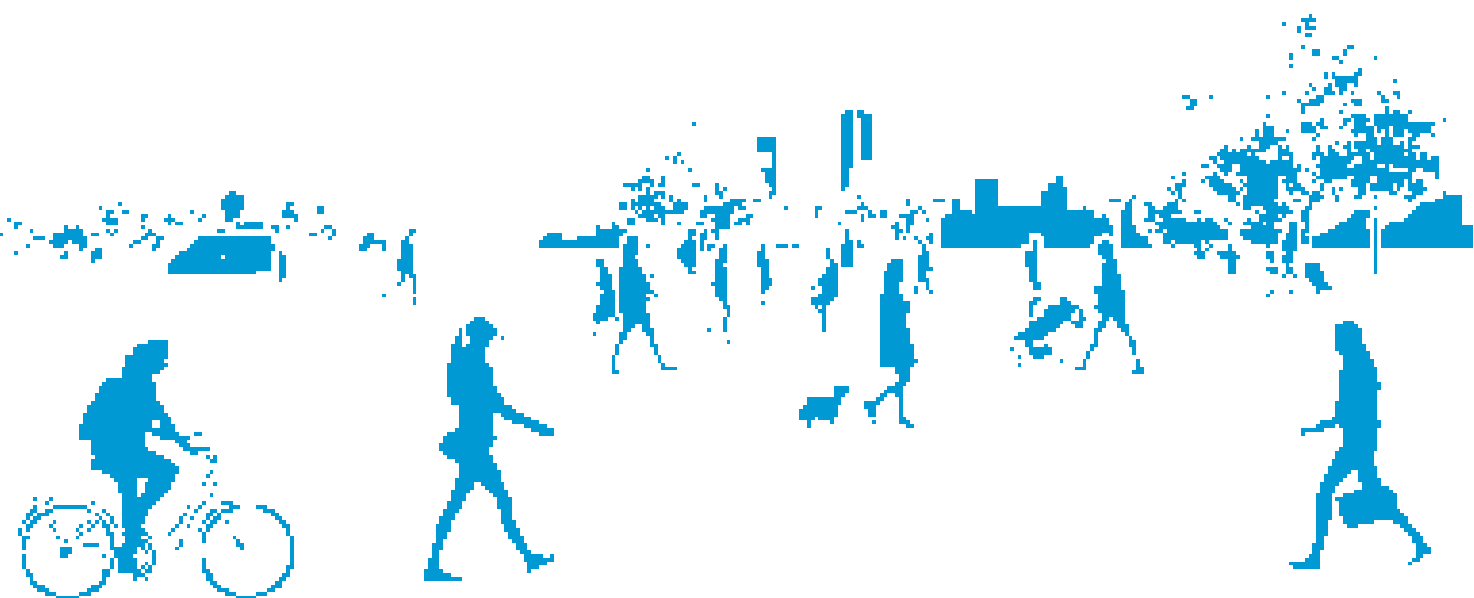


jaarverslag 2017

Welstands- monumentencommissie gemeente Steenwijkerland



Marieke ten Hove



Marieke ten Hove is architect en in dienst van Het Oversticht. Zij is tweewekelijks in het gemeentehuis om bouwplannen te behandelen en mensen te ontvangen in het spreekuur van de welstand. Dit spreekuur is de gelegenheid voor initiatiefnemers & architecten om plannen voor te leggen en advies te vragen. Afspraken lopen via de gemeente. In Steenwijkerland beoordeelt een geïntegreerde welstands- en monumentencommissie bouw- en verbouwplannen. Deze commissie is door de gemeenteraad benoemd en bestaat onder andere uit een architect, een

stedenbouwkundige, een landschapsdeskundige en twee erfgoeddeskundigen. In de commissie worden naast plannen die rijks-, en gemeentelijke monumenten betreffen en/of gelegen zijn in een beschermd dorpsgezicht of in een cultuurhistorisch waardevol gebied, ook grootschalige, complexe en politiek gevoelige plannen besproken. De secretaris van deze commissie is Marieke ten Hove. Zij heeft het mandaat van de commissie om plannen zelf af te doen. ■

“De mensen in de gemeente Steenwijkerland zijn trots op waar ze wonen. De natuurgebieden de Weerribben en de Wieden met haar waterrijke gebieden rond Kalenberg, Ossenzijl en Giethoorn, de sfeervolle havenplaatsen Vollenhove, Kuinre en Blokzijl, en het historisch centrum van Steenwijk: het zijn allemaal plekken die bijdragen aan deze terechte trots. Als secretaris van de geïntegreerde welstands- en monumentencommissie voel ik mij dan ook bevoorrecht dat ik, met het beleid van de gemeente in hand, mag bijdragen aan het behoud en de versterking van deze prachtige leefomgeving.”

Bijzonder in 2017



Nieuw hotel in Giethoorn

Dit plan voor het verbouwen en uitbreiden van een café, restaurant en hotel heeft vanaf de allereerste bespreking tot het goedgekeurde ontwerp een lang maar lonend proces doorlopen. Aanvankelijk was het plan als te massaal en te grootschalig bestempeld. Gekeken werd hoe het forse programma zodanig kon worden vormgegeven dat het zou aansluiten bij de korrelmaat van de omliggende bebouwing. De overstap naar een ontwerp van transparante architectuur met hout en glas bleek de goede weg te zijn.

Het relatief grote volume werd door gebruik van verspringingen in de gevel en het aanbrengen van gevelplasticiteit teruggebracht naar vriendelijke, in de omgeving passende proporties. Extra aandacht werd besteed aan de aansluiting met het links gelegen lagere bouwblok. De voorgestelde streekeigen erfinrichting vormt een met de architectuur geïntegreerde groene aankleding. Het hotel is gelegen op een plek waar veel bezoekers van Giethoorn het dorp binnenkomen en vormt hiermee een eigentijds architectonisch hoogwaardig visitekaartje. ■



Ontwerp: Archiview

Nieuwbouw drie woningen in beschermd gezicht Vollenhove

Het plan voor het realiseren van drie nieuwe woningen in de Kerkstraat en op de hoek van de Kerkstraat met de Gasthuisstraat werd in massastudie goed ontvangen door de commissie. Voor de uitwerking benadrukte de commissie het belang van de individualiteit van de panden en de gerichtheid naar de Kerkstraat. Zo was voor de commissie een voordeur van het hoekpand aan de Gasthuisstraat onacceptabel omdat dit sterk afwijkt van de historische stedenbouwkundige structuur.

Ook werd er aandacht gevraagd voor de erfscheiding ter plaatse van de zijgevel aan de Gasthuisstraat. De suggestie werd gedaan om deze meer specifiek passend bij de stedelijke afscheidingen in Vollenhove vorm te geven, waar veel gemetselde muren voorkomen. De architect heeft de opmerkingen van de commissie op zorgvuldige wijze verwerkt in het plan wat geleid heeft tot een eigentijdse, passende inbreiding in het beschermd stadsgezicht. ■



Kappen van bomen in beschermd dorpsgezicht Giethoorn

In het beschermd gezicht van Giethoorn is een plan gemaakt om de gehele beschoeiing te vervangen. Reden hiervoor is het creëren van een eenduidig beeld en het realiseren van een constructief duurzame beschoeiing. Omdat de maker van dit plan van mening is dat een aantal bomen een goede uitvoering van dit plan verhinderen werd een aanvraag gedaan voor de kap van 19 gemeentelijke bomen en 17 particuliere bomen. De commissie is van mening dat het groen, en met name de bomen, zeer beeldbepalend zijn in een beschermd gezicht.

Ook het beleid van de gemeente spreekt over 'het behoud, de bescherming en de versterking van de cultuurhistorische, landschappelijke en natuurlijke waarden van het waterstreekdorp Giethoorn (karakteristiek van het dorpsgezicht)'. Daarom is de landschapsdeskundige op locatie gaan kijken en heeft zij een uitgebreid advies gemaakt waarin zij duidelijke uitgangspunten hanteerde, namelijk:



- Bomen moeten blijven staan als ze gezond zijn. De beschoeiing kan dan op dezelfde locatie worden aangebracht of om de wortels en/of stam worden aangelegd. In het eerste geval is aanvulling van weggeslagen grond achter de huidige beschoeiing nodig. In het tweede geval betekent dit een minieme versmalling van de watergang.
- Bomen mogen worden verwijderd en vervangen als ze ziek zijn. Herplant met (eventueel andere) streekeigen soort wordt dan wel als voorwaarde gesteld. Bomen die gezond zijn mogen enkel worden verwijderd en vervangen wanneer ze zo ver over de beschoeiing/in het water hangen (en daardoor instabiel zijn) dat het niet mogelijk is de beschoeiing op een goede wijze te plaatsen. De landschapsdeskundige heeft aangegeven welke bomen dit betreft.
- In enkele aangegeven gevallen is herplant niet noodzakelijk. Dit betrof bomen die in een groep staan, in nabijheid van meerdere bomen staan, en/of aan de rand van een weiland staan (hier geldt namelijk beleid dat overgang tussen weide en gracht vrij van bomen is). Kap betekent in die gevallen dat andere bomen meer licht en dus meer groeimogelijkheden krijgen.

Door het zorgvuldige advies van de commissie is een juiste balans gevonden tussen het verbeteren van de beschoeiing (wat ook beeldbepalend is) en behoud van de landschappelijke en natuurlijke waarden van het bijzondere waterstreekdorp Giethoorn. ■





Samen maken
we de ruimte in
Steenwijkerland

Samen maken we de ruimte in Steenwijkerland

WELSTANDSBELEID - Het welstandsbeleid van de gemeente Steenwijkerland is omschreven in de welstandsnota. De inhoud hiervan is goed uit te leggen aan aanvragers en bewoners, en er is in 2017 prettig mee gewerkt.

MONUMENTENBELEID - Bij aanvragen m.b.t. rijks- en gemeentelijke monumenten vindt vooroverleg plaats met de adviseur Monumentenzorg bij de gemeente. Deze aanvragen worden ook in de vergadering van de geïntegreerde welstands- en monumentencommissie besproken. Ten behoeve van de continuïteit en helderheid van adviseren wordt de aanwezigheid van de adviseur Monumentenzorg bij deze vergaderingen altijd zeer gewaardeerd.

LANDSCHAPSADVISING - Het buitengebied van de gemeente Steenwijkerland kent een verscheidenheid aan landschappen met een eigen identiteit en samenhang. Veranderingen hebben invloed op de ruimtelijke kwaliteit van landschap, erf en erfensemble. Een landschapsdeskundige en/of een ervenconsulent kunnen een belangrijke rol spelen als adviseur bij het maken van goede ruimtelijke afwegingen als het gaat om erftransformaties, inrichting van parken en buitenruimten en behoud of versterking van landschapselementen.

STEDENBOUWKUNDIG (VOOR)OVERLEG - Voorafgaand aan het wekelijkse welstandsbezoek, vindt er structureel overleg plaats tussen de secretaris van de welstand en de gemeentelijke stedenbouwkundige. Hierin worden plannen in een vroeg stadium zowel op stedenbouwkundig als welstandsniveau gezamenlijk besproken waardoor de adviezen naar de burger toe van begin af aan op één lijn liggen.

OMGEVINGSWET - De Omgevingswet treedt naar verwachting in 2019 in werking en integreert 26 wetten op het gebied van de fysieke leefomgeving. Hieronder vallen ook onderwerpen waar Het Oversticht voor staat, zoals ruimtelijke kwaliteit, erfgoed en landschap. Met deze wet wil de rijksoverheid het wettelijk systeem eenvoudig en beter maken. De Omgevingswet brengt nieuwe instrumenten en vraagt om andere (ruimtelijke) processen, waarbij voorop staat er samen uit te komen. Deze grondhouding hanteert Het Oversticht ook. In de afgelopen jaren zijn nieuwe en innovatieve vormen van welstandsbeleid ontwikkeld die gericht zijn op omgevingskwaliteiten en een brede gezamenlijke werkwijze. Deze zijn 'omgevingswetproof'! ■

Adviesaanvragen

	Totaal	Positief	Negatief
Adviesaanvragen 2016	243	224	19
Adviesaanvragen 2017	463	374	89

Het Oversticht en ruimtelijke kwaliteit

Een aantrekkelijke leefomgeving is in balans en inspireert. Vanuit onze jarenlange ervaring zien wij dat een aantrekkelijke omgeving in positieve zin invloed heeft op ons welzijn. Iedere plek is in onze ogen de moeite waard en verdient aandacht. Het Oversticht werkt daarom samen met particulieren en overheden aan de kwaliteit van onze leefomgeving.

Bij onze welstandsadviesering zijn onze inspanningen erop gericht de fysieke ruimtelijke kwaliteit van bouwinitiatieven en -plannen te borgen en te versterken. De identiteit en de kernkwaliteiten van de leefomgeving (vastgelegd in het omgevingsbeleid) vormen de basis voor onze adviesering. Door vragen te stellen en suggesties te doen helpen we initiatiefnemers, planontwikkelaars, beleidsmakers en -uitvoerders vorm en inhoud te geven aan de door hen gewenste kwaliteiten van hun plannen. Zo dragen wij eraan bij dat de identiteit van onze leefomgeving door hen wordt (h)erkend en betekenis houdt of opnieuw krijgt.

Vanuit een open houding gericht op kwaliteit en dialoog zetten wij onze expertise graag in voor een positieve invloed op de ruimtelijke kwaliteit en daarmee op het welzijn van de samenleving. ■

Colofon

Dit jaarverslag werd gemaakt door Marieke ten Hove van Het Oversticht en in juni 2018 aangeboden aan de gemeenteraad en het college van B&W van de gemeente Steenwijkerland.

Contact: marieke.tenhove@hetoversticht.nl

Aan de Stadsmuur 79-83
Postbus 531
8000 AM Zwolle
038 - 421 32 57
www.hetoversticht.nl

